



Қазақстан Республикасы
Стратегиялық жоспарлау
және реформалар агенттігі
Ұлттық статистика бюросы

Сапа бойынша есеп

2020 жылға Қазақстан Республикасы халқының саны

Мазмұны

- S.1 Байланыс деректері
- S.2 Өзектілік- кіріспе
- S.3 Метадеректерді жаңарту
- S.4 Статистикалық ақпаратты ұсыну
- S.5 Өлшем бірлігі
- S.6 Есепті кезең
- S.7 Құқықтық негіз
- S.8 Құпиялылық және деректерді қорғау
- S.9 Жарияланымдар саясаты
- S.10 Тарату жиілігі
- S.11 Тарату форматы, қолжетімділік және нақтылық
- S.12 Құжаттаманың қолжетімділігі
- S.13 Сапаны басқару
- S.14 Өзектілік
- S.15 Дәлдік және сенімділік (байқау түрін ескерумен толтырылады)
- S.16 Уақыттылық және ұқыптылық
- S.17 Салыстырмалылық
- S.18 Келісушілік
- S.19 Жүктеме
- S.20 Деректерді қайта қарау
- S.21 Статистикалық деректерді өңдеу
- S.22 Ескерту

S.1 Байланыс деректері

S.1.1 Ұйым

Қазақстан Республикасы Стратегиялық жоспарлау және реформалар агенттігінің Ұлттық статистика бюросы

S.1.2 Құрылымдық бөлімше

Әлеуметтік және демографиялық статистика департаменті

S.1.3 Байланыс адамының аты

Рысбаев Қайыр Қайыргелдіұлы

S.1.3.1 Жауапты құрылымдық бөлімше басшысының аты

Ханжігітов Нұрлан Еркенұлы

S.1.5 Байланыс адамының пошталық мекенжайы

010000, Нұр-Сұлтан қ., Есіл ө. сол жақ жағалауы, Мәңгілік ел көшесі, 8, Министрліктер үйі, 4 - кіреберіс

S.1.6 Байланыс адамының электрондық мекенжайы

k.rysbaev@aspire.gov.kz

S.1.7 Байланыс адамының телефоны

+7 (7172) 74 93 43

S.2 Өзектілік- кіріспе

Халықтың саны туралы статистикалық деректер елдің халқы туралы маңызды ақпаратты қамтамасыз етеді. Ел халқының саны мен сипаттамалары туралы уақтылы ақпарат алу әлеуметтік-экономикалық дамуды жоспарлау және негізделген шешімдер қабылдау үшін алғышарт болып табылады. Халықтың саны туралы статистикалық деректер және оларды кейіннен талдау мен түсіндіру әлеуметтік-экономикалық жоспарлардың нысаналы көрсеткіштері мен орындалуын бағалауды белгілеу үшін маңызды мәнге ие.

S.3 Метадеректерді жаңарту

S.3.1 Жаңартылған метадеректерді соңғы растау

S.3.2 Метадеректерді соңғы орналастыруы

S.3.3 Метадеректердің соңғы жаңаруы

S.4 Статистикалық ақпаратты ұсыну

S.4.1 Деректерді сипаттау

Қазақстан Республикасы халқының саны, жергілікті жердің типі, өңірлер бойынша, жыл басына, орташа жылдық.

S.4.2 Жіктеу жүйесі

ӘАОЖ - Әкімшілік-аумақтық объектілер жіктеуіші

- Жер типі анықтамалығы

S.4.3 Секторлық қамту

Ұлттық халық санағының қорытындылары, алдыңғы кезең басына саны, табиғи өсім, көші-қон сальдосы, әкімшілік-аумақтық өзгерістер

S.4.4 Статистикалық тұжырымдамалар және анықтаулар

Халық санының және құрылымының көрсеткіштерін есептеудің мақсаты тиімді әлеуметтік және экономикалық саясат жүргізу, елдің және

өңірлердің даму бағдарламаларын әзірлеу үшін қажет халықтың саны және құрылымы туралы толық және анық ақпарат алу болып табылады.

Анықтамалары:

Халықтың жалпы өсімі (кемуі) – халықтың табиғи өсімі (кемуі) мен көші-қон өсімі (кемуі) арасындағы алгебралық сома;

Халықтың көші-қон өсімі (кемуі) – өңір аумағына белгілі бір кезеңде келгендер саны және оның шегінен тыс кеткендер саны арасындағы айырма;

Халықтың табиғи өсімі (кемуі) – белгілі бір кезеңге тірі туғандар саны мен өлгендер саны арасындағы айырма.

S.4.5 Статистикалық объект

Қазақстан Республикасының тұрақты тұрғындары.

S.4.6 Бас жиынтық (зерттеу бірлігінің іріктеу қағидаты)

Іріктемелі зерттеу өткізілмейді

S.4.7 Аумақтық қамту

Қазақстан Республикасы (барлық облыстары, республикалық маңызы бар қалалар, астана)

S.4.8 Қамту уақыты

2000 жылдан бастап 2021 жыл басына дейін

S.4.9 Базалық кезең

Былтырғы жылдың тиісті сәтімен ара қатысы белгіленеді.

S.5 Өлшем бірлігі

Адам

S.6 Есепті кезең

жыл

S.7 Құқықтық негіз

S.7.1 Құқықтық база

1. «Мемлекеттік статистика туралы» Қазақстан Республикасының 2010 жылғы 19 наурыздағы №257-IV Заңы.

2. Қазақстан Республикасы Статистика агенттігі төрағасының 2010 жылғы 9 шілдедегі №173 бұйрығымен бекітілген Респонденттердің алғашқы статистикалық деректерді ұсыну қағидалары.

3. Қазақстан Республикасы Статистика агенттігі төрағаның м.а. 2010 жылғы 14 шілдедегі №183 бұйрығымен бекітілген Әкімшілік дереккөздердің әкімшілік деректерді өтеусіз негізде ұсыну қағидалары.

4. Белгіленген заңнамалық тәртіппен Қазақстан Республикасы Ұлттық экономика министрінің бұйрығымен бекітілген Статистикалық жұмыстардың жоспары.

5. Қазақстан Республикасы Ұлттық экономика министрлігі Статистика комитеті төрағасының бұйрығымен бекітілетін Ресми статистикалық ақпаратты тарату графигі.

6. Қазақстан Республикасы Статистика агенттігі төрағасының 2010 жылғы 20 мамырдағы №113 бұйрығымен бекітілген Ресми статистикалық ақпаратты тарату графигінде көзделмеген және респонденттердің алғашқы статистикалық деректерді ұсыну графигіне сәйкес респонденттер

ұсынатын алғашқы статистикалық деректер негізінде әзірленген статистикалық ақпаратты өтеусіз негізде беру қағидалары.

7. Қазақстан Республикасы Ұлттық экономика министрінің 2015 жылғы 18 желтоқсандағы №778 бұйрығымен бекітілген Деректер базасын деидентификациялық түрде ұсыну және ғылыми мақсаттарға қолдану қағидалары.

8. Қазақстан Республикасы Ұлттық экономика министрлігі Статистика комитеті төрағасының 2017 жылғы «21» қыркүйектегі № 134 бұйрығымен бекітілген Халық санының және құрылымының көрсеткіштерін есептеу әдістемесі

S.8 Күпиялылық және деректерді қорғау

S.8.1 Күпиялылық саясаты

1. «Мемлекеттік статистика туралы» Қазақстан Республикасының 2010 жылғы 19 наурыздағы №257-IV Заңының 8-бабына сәйкес респонденттер ұсынатын деректердің күпиялылығы мен қорғау кепілдігі қамтамасыз етіледі

2. 2015 жылғы 29 қазандағы № 183 Қазақстан Республикасы Кәсіпкерлік кодексінің 28-бабы коммерциялық күпиядан тұратын ақпаратты қорғауды қамтамасыз етеді.

3. ҚР СЖРА ҰСБ басшысының 2021 жылғы 10 ақпандағы №20 бұйрығымен бекітілген Ақпараттық қауіпсіздік саясаты (бұдан әрі – Саясат) Бюроның ақпараттық қауіпсіздігін қамтамасыз ету саласындағы мақсаттарын, міндеттерін, басқару қағида-тарын мен практикалық тәсілдерін айқындайды. Саясаттың негізгі мақсаты Бюроның есептеу техникасы құралдарында өңделетін және сақталатын ресми статистикалық ақпараттың қолжетімділігін, ақпараттың күпиялылығын, оның тұтастығы және теңтүпнұсқалығы шартында қамтамасыз ету болып табылады.

S.8.2 Күпиялылық – деректермен жұмыс істеу

Қазақстан Республикасы Статистика агенттігі төрағасының 2010 жылғы 2 шілдедегі №168 бұйрығымен бекітілген Деректер базаларын сәйкестендірілмеген түрінде ғылыми мақсаттарда ұсыну және пайдалану қағидалары. Қазақстан Республикасы Әділет министрлігінде 2010 жылғы 13 тамызда № 6388 болып тіркелген.

S.9 Жарияланымдар саясаты

S.9.1 Жарияланым күнтізбесі

«Мемлекеттік статистика туралы» Қазақстан Республикасының 2010 жылғы 19 наурыздағы № 257 Заңының 26-бабы 1, 2-тармақтарына сәйкес. Ресми статистикалық ақпаратты тарату графигі ҚР СЖРА ҰСБ www.stat.gov.kz сайтында «Негізгі» // «Негізгі құжаттар» бөлімінде орналастырылған.

S.9.2 Графикке қол жеткізу

Ресми статистикалық ақпаратты тарату графигі ҚР СЖРА ҰСБ www.stat.gov.kz сайтында «Негізгі» // «Негізгі құжаттар» бөлімінде орналастырылған.

S.9.3 Пайдаланушы үшін қол жеткізу

ҚР СЖРА Ұлттық статистика бюросының www.stat.gov.kz. сайты. Ресми статистика / Салалар бойынша / Демографиялық статистика / Статистика/ Жедел ақпараттар/ ҚР халқының нақтыланған саны туралы

S.10 Тарату жиілігі

жыл

S.11 Тарату форматы, қолжетімділік және нақтылық

S.11.1 Жаңалықтарды жариялау

Баспасөз хабарламалары жарияланбайды.

S.11.2 Жарияланымдар

ҚР СЖРА ҰСБ www.stat.gov.kz сайтында Негізгі - Ресми статистика – Жарияланымдар - Статистикалық жинақтар - Қазақстанның демографиялық жылнамалығы;

- Ресми статистика - Салалар бойынша - Демографиялық статистика - Жедел ақпараттар - Қазақстан Республикасы халқының нақтыланған саны туралы

S.11.3 Онлайндық деректер базасы

"Талдау" ақпараттық-талдау жүйесі - Демографиялық статистика - Халық саны - Кезең басына халықтың құрамы мен саны

S.11.3.1 АС1. Деректер кестесі -кеңестер

Жүзеге асырылмаған

S.11.4 Микродеректерге қолжетімділік

Деректер базаларын сәйкестендірілмеген түрде ұсыну Қазақстан Республикасы Статистика агенттігі төрағасының 2010 жылғы 2 шілдедегі №168 бұйрығымен бекітілген (Қазақстан Республикасы Стратегиялық жоспарлау және реформалар агенттігі Ұлттық статистика бюросының www.stat.gov.kz сайтында орналастырылған) Деректер базаларын сәйкестендірілмеген түрінде ғылыми мақсаттарда ұсыну және пайдалану қағидаларымен реттеледі.

S.11.5 Өзге де

S.11.5.1 АС 2. Метадеректер – кеңестер

Жүзеге асырылмаған

S.12 Құжаттаманың қолжетімділігі

S.12.1 Әдіснама бойынша құжаттама

Қазақстан Республикасы СЖРА Ұлттық статистика бюросының www.stat.gov.kz сайтында Негізгі - Әдіснама - Демографиялық статистика - Қазақстан Республикасы Ұлттық экономика министрлігі Статистика комитеті төрағасының 2017 жылғы «21» қыркүйектегі № 134 бұйрығымен бекітілген Халық санының және құрылымының көрсеткіштерін есептеу әдістемесі.

S.12.2 Сапа бойынша құжаттама

1) ҚР СЖРА Ұлттық статистика бюросы басшысының 2020 жылғы 16 қарашадағы бұйрығымен бекітілген Сапа саласындағы саясат.

2) ҚР СЖРА Ұлттық статистика бюросының Сапа саласындағы мақсаттары, тиісті құрылымдық бөлімшенің Сапа саласындағы мақсаттары.

3) Сапа менеджменті жүйесінің құжатталған ақпараты: Сапа бойынша нұсқау; Құжатталған рәсімдер; Нұсқаулықтар; Процесстер карталары.

4) Қазақстан Республикасы Ұлттық экономика министрлігі Статистика комитеті төрағасының 2015 жылғы 30 наурыздағы №53 бұйрығымен

бекітілген Мемлекеттік органдардың статистикалық ақпаратты түзу үдерісін сипаттаудың үлгілік әдістемесі.

5) Қазақстан Республикасы Ұлттық экономика министрлігі Статистика комитеті төрағасының 2018 жылғы 23 мамырдағы №63 бұйрығымен бекітілген Ресми статистикалық ақпараттың сапасын бағалау әдістемесі.

S.13 Сапаны басқару

S.13.1 Сапаны қамтамасыз ету

Демографиялық статистикасы бойынша деректердің сапасы және анықтығы жалпы мақұлдаған рәсімдермен құпталады:

-бастапқы есепке алу негізгі принциптерді сақтау.

- бастапқы деректерді жинау және өңдеу кезеңдерінде бақылаудың барлық схемалары (форматтық-логикалық, арифметикалық);

- статистикалық деректерге салыстырмалы талдау жүргізіледі

S.13.2 Сапаны бағалау

Халық саны көрсеткіштерін қалыптастыру жөніндегі әдістеме халықаралық стандарттарға сәйкес қалыптастырылатын статистикалық әдіснамаға жатады. Қазақстан Республикасы Ұлттық экономика министрлігі Статистика комитеті төрағасының 2016 жылғы 5 желтоқсандағы № 301 бұйрығымен бекітілді.

Халық санының көрсеткіштерінің компоненттері келесі халықаралық стандарттарға сәйкес қалыптастырылады:

1) Халықтың табиғи қозғалысын статистикалық есепке алу жүйесі үшін қағидаттар мен ұсынымдар, Біріккен Ұлттар Ұйымы, Нью-Йорк, 2015ж.

2) Халықаралық көші-қон статистикасы бойынша ұсынымдар, Біріккен Ұлттар Ұйымы, 1998ж.

S.14 Өзектілік

S.14.1 Пайдаланушылардың қажеттіліктері

Ақпаратты пайдаланушылар: Тәуелсіз мемлекеттер достастығының Статистикалық комитеті, Еуропалық экономикалық комиссия, ҚР-ның мемлекеттік органдары, жеке және заңды тұлғалар.

S.14.2 Пайдаланушы-лардың қанағаттанушылығы

Жыл сайын ресми статистикалық ақпаратты пайдаланушыларға Q-002 "Пайдаланушылар сауалы" сауалнамасына сәйкес сауал салу жүргізіледі

S.14.3 Толықтығы/ R1. Деректердің толықтығы - үлес

Қолданылмайды

S.15 Дәлдік және сенімділік (байқау түрін ескерумен толтырылады)

S.15.1 Жалпы дәлдік

Есепті жылдың 1 қаңтарына халық саны табиғи және көші-қон өсімдерін (кемуін), сондай-ақ өткен жыл ішінде болған әкімшілік-аумақтық қайта құрулар нәтижесінде халық санының өзгеруін есепке ала отырып, өткен жылдың 1 қаңтарындағы деректерге сүйене отырып анықталады. Есептеу мынадай формула бойынша жүзеге асырылады:

$$P(t+1) = P(t) + B(t) - D(t) + A(t) - V(t) + T(t),$$

мұнда:

$P(t+1)$ – есепті жылғы 1 қаңтарға халық саны;

$P(t)$ – өткен жылдың басына халық саны;

$B(t)$ – өткен жылы туғандар саны;

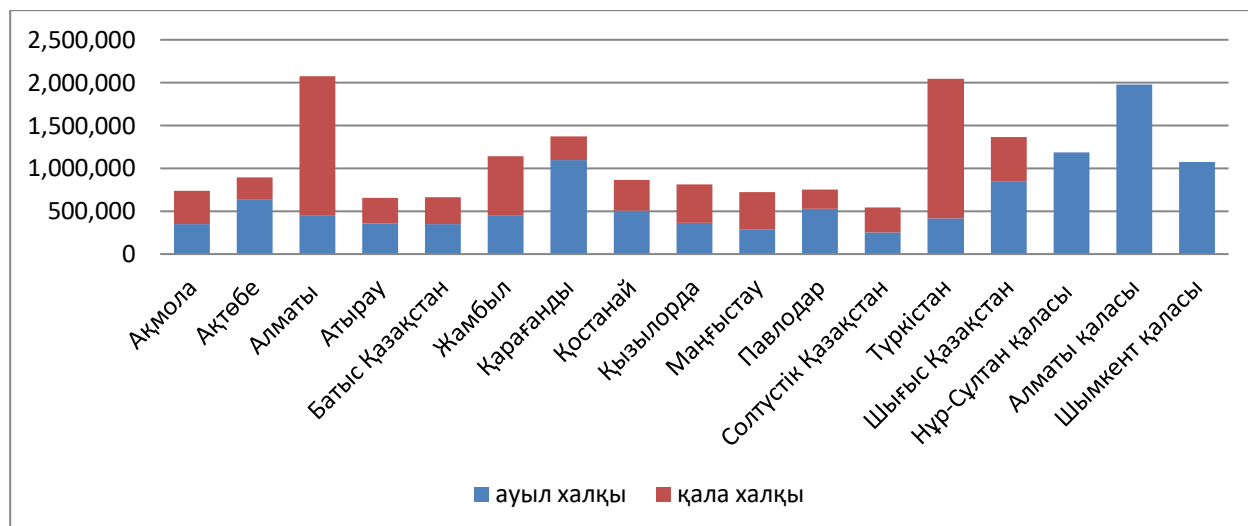
$D(t)$ – өткен жылы өлгендер саны;

$A(t)$ – өткен жылы Қазақстан Республикасының немесе оның өңірінің аумағына келгендер саны;

$V(t)$ – өткен жылы Қазақстан Республикасының немесе оның өңірінің шегінен тыс кеткендер саны;

$T(t)$ – шекараларының өзгеруі нәтижесінде өңір халқы санының өзгеруі. Бұл шама тендеуде аумақ шекараларының кеңеюі немесе тарылуына байланысты қосу немесе шегерумен есепке алынады.

2020 жылдың соңына Қазақстан Республикасының өңірлері бөлінісіндегі халық саны



2020 жылдың соңына Қазақстан Республикасы халқының саны 18 879 552 адамды құрады. Оның ішінде қала халқы – 11 151 376 адам, ауыл халқы – 7 728 176 адам. Жыл ішінде халық саны 247 773 адамға немесе 1,3%-ке өсті. Оның ішінде табиғи өсім 265 491, ал көші-қон айырымы - 17 718 адамды құрады.

S.15.2

Байқаудың жаппай типі болғандықтан қолданылмайды

S.15.3 Іріктеме қатесі - индикаторлар/ A1.

Байқаудың жаппай типі болғандықтан қолданылмайды

S.15.4 Іріктемемен байланысты емес қате

Байқаудың жаппай типі болғандықтан қолданылмайды

S.15.4.1 Қамту қатесі

Байқаудың жаппай типі болғандықтан қолданылмайды

S.15.4.1.1 A2. Қамтуды арттыру - үлес

Байқаудың жаппай типі болғандықтан қолданылмайды

S.15.4.1.2 A3. Жалпы бірліктер - арақатынас

Байқаудың жаппай типі болғандықтан қолданылмайды

S.15.3.3 Жауап жоқ болу қателері

S.15.3.3.1 A4. Жауап жоқ болу бірлігі – үлесі

Байқаудың жаппай типі болғандықтан қолданылмайды

S.15.3.3.2 A5. Жауап жоқ болу тармағы – үлесі

Байқаудың жаппай типі болғандықтан қолданылмайды

S.16 Уақыттылық және ұқыптылық

S.16.1 Уақыттылық

S.16.1.1 TP1. Күту кезеңі – алғашқы нәтижелер

Әкімшілік дереккөзден ұсыну мерзімінен бастап нәтижелерін өңдеп жариялауға кеткен уақыт 110 күнді құрайды. Нәтижелері жедел ақпаратта жарияланады. Жариялану күні Статистикалық жұмыс жоспарында және Ресми статистикалық ақпаратты тарату графигінде жарияланған және бекітілген. Жергілікті жердің типі және Қазақстан Республикасы өңірлері бойынша халық саны туралы мәліметтер есепті кезеңнен кейін 110 күні жылдық негізде жарияланады.

S.16.1.2 TP2. Күту кезеңі – соңғы нәтижелер

Жылдық деректер түпкілікті болып табылады.

S.16.2 Ұқыптылық

S.16.2.1 Ұқыптылық/TP3

Деректер Қазақстан Республикасының заңнамасымен белгіленген тәртіппен Қазақстан Республикасы Ұлттық экономика министрінің 2020 жылғы 13 қазандағы №76 бұйрығымен бекітілген Статистикалық жұмыстар жоспарына сәйкес және Қазақстан Республикасы Ұлттық экономика министрлігі Статистика комитеті төрағасының бұйрығымен бекітілген Ресми статистикалық ақпаратты тарату графигіне сәйкес жарияланады. Нақты және жоспарлы күндер сәйкес келеді, 2020 жылға жариялау мерзімінің бұзылуы болған жоқ. Егер жарияланым демалыс немесе мереке күндеріне түссе, жарияланымның шығарылымы келесі жұмыс күніне ауыстырылады.

S.17 Салыстырмалылық

S.17.1 Географиялық салыстырмалығы

Қазақстан Республикасы аумақтары шеңберінде.

S.17.1.1 Ағындардың айналы статистика бойынша ассиметриясы – коэффициент/СС1

S.17.2 Салыстырылатын уақытша қатарлардың ұзақтылығы/СС2

Қазақстан Республикасының өңірлері және жергілікті жердің типі бойынша серпінді қатарлар 2000 жылдан бастап 2021 жыл басына дейін. Осы серпінді қатарлар ҚР СЖРА ҰСБ-ның www.stat.gov.kz сайтында - Негізгі - Ресми статистика - Жарияланымдар - Статистикалық жинақтар - Демографиялық жылнамалық жылдар бойынша (Алдындағы 5-10 жылға серпін).

2020 жылдың соңына халық санының қысқа талдауы. Халқы көп аймақ Алматы облысы - 2 077 967. Халық саны ең аз аймақ Солтүстік Қазақстан облысы – 543 735.

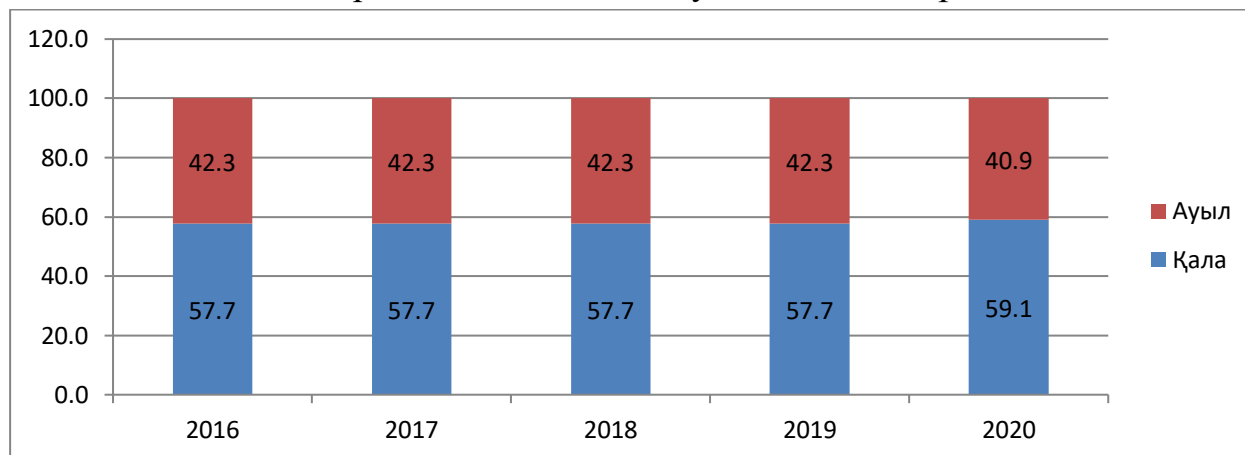
S.18 Келісушілік

S.18.1 Сыртқы келісушілік, айқасқан

Халық санының және құрылымының көрсеткіштерін есептеу әдістемесі Еуропалық қауымдастықтың (Еуростат) статистикалық басқармасымен ынтымақтастықта дайындалған 2010 жылғы Халық және тұрғын үй қоры санағын өткізу бойыншы еуропалық статистиктер конференциясының ұсынымдарын ескере отырып әзірленген (Біріккен Ұлттар Ұйымы. Нью-Йорк және Женева 2006 жыл).

S.18.2 Ішкі келісушілік

2016-2020 жылдар соңына қала және ауыл халқының үлесі



Графикте көрсетілгендей 2016-2020 жылдары Қазақстан Республикасында қала халқының үлесі тұрақты өсті. Халықтың урбанизациясы тек Қазақстанға ғана тән емес, жаһандық процес болып табылады.

2016 жылдың соңынан 2020 жылдың соңына дейін Қазақстан Республикасы халқының саны 961 338 адамға немесе 5,4%, қала халқының саны осы кезеңде 819 88 адамға немесе 7,9%-ға, ал ауыл халқы 141 454 адамға немесе 1,7%-ға өсті. Қала халқының үлесі 56,8%-дан 58,7%-ға өсті. Қала халқының өсуі урбанизацияға да байланысты.

S.19 Жүктеме

Келуші және кетуші Қазақстан азаматтары, шетелдіктер және азаматтығы жоқтар тұрақты тұруға келген тұлғалар тіркелу және тіркеуден шығуға өтінішті Қазақстан Республикасы Ішкі істер министрлігі Көші-қон қызметінің қалалық, аудандық басқармаларына береді. Көші-қон қызметінің қызметкерлері тіркелу немесе тіркеуден шығару кезінде арнайы статистика органдарына арналған статистикалық есепке алу талонын толтырады. Статистикалық талон деректері ай сайын бекітілген мерзімдерде аудандық, қалалық статистика органдарына жіберіледі. Аудандық, қалалық статистика органдары өз кезегінде статталондардың толтырылу дұрыстығын тексеріп, қате тапқан немесе мәліметтер толық емес толтырылған жағдайда қайта толтыруға жібереді. Сосын статталондар облыстық статистика департаменттеріне беріледі, онда нормативтік-анықтамалық ақпарат бойынша деректерді кодтау жүргізіледі, электрондық базаға енгізіледі, логикалық және арифметикалық бақылауға тексеріледі. Бұдан кейін қалыптастырылған халықтың көші-қоны бойынша деректер базасы Бюроның АЕО-ға беріледі, онда республикалық деңгейде логикалық және арифметикалық бақылау, деректерді редакциялау, өңдеу және ағымдағы жылға статистикалық жұмыстар жоспарына сәйкес шығарылым

кестелері жүргізіледі. Сосын қалыптастырылған кестелер ҰСБ-на беріледі, онда ақпаратты талдау, бекіту және тарату жүргізіледі.

Қалалардың, аудандардың (облыстық және республикалық маңызы бар қалалардағы аудандарды қоса алғанда) азаматтық хал актілерін мемлекеттік тіркеуді жүзеге асыратын жергілікті атқарушы органдары (бұдан әрі – тіркеуші орган) қалалық (аудандық) статистика басқармаларына ұсынылған актілер саны мен актілердің әрбір түрі бойынша олардың нөмірлері көрсетілетін азаматтық хал актілерін тіркеудің ілеспе тізімдемесіне сәйкес азаматтық хал актілері жазбаларының түрлері бойынша жеке-жеке іріктеп алынған туу (туу туралы медициналық куәлігімен бірге), қайтыс болу (қайтыс болу және перинаталдық өлімі туралы медициналық куәлігімен бірге), некені қию және некені бұзу туралы азаматтық хат актілерінің (бұдан әрі – азаматтық хал актілер) екінші даналарын есепті айдан кейінгі 6-күнінен кешіктірмей жібереді. Тізімдемелер екі данада жасалады, біреуі тіркеуші органдарда қалады, екіншісі статистиканың аумақтық органдарына жіберіледі.

Табиғи өсім мен көші-қон сальдосы алдыңғы кезең басындағы халық санына қосылады.

S.20 Деректерді қайта қарау

S.20.2 Деректерді қайта қарау /А6

Статистикалық құралдар мынадай жағдайларда қайта қаралады:

- 1) НҚА-ға өзгерістер енгізу;
- 2) Қазақстан Республикасы Үкіметінің тапсырмалары;
- 3) Статистикалық әдіснаманы халықаралық стандарттарға сәйкестікке келтіру .

2020 жылға ресми статистикалық ақпаратты қайта жариялау болған жоқ.

S.21 Статистикалық деректерді өңдеу

S.21.1 Бастапқы деректер

Халық саны көрсеткіштерін есептеу.

Елдің және оның өңірлерінің халық саны туралы ақпараттың негізгі дереккөзі ұлттық санақтарды өткізудің қорытындылары бойынша алынған деректер болып табылады. Санақ аралығындағы кезеңде елдің және оның өңірлерінің халық саны табиғи (туғандар және өлгендер туралы деректер) және көші-қон (тұрақты тіркелген жері бойынша келгендер және кеткендер туралы деректер) өсімі (кемуі) есебінен өзгереді. Тұрақты халықтың жалпы санын есептеу тұтастай Қазақстан Республикасы және оның өңірлері бойынша жүргізіледі. Есептеулерде әкімшілік-аумақтық қайта құрулардың нәтижесінде жекелеген өңірлердің халық санының артуы немесе қысқаруы ескеріледі. Жыл басына халықтың тұрақты санын ағымдағы бағалаулар ұлттық санақты жүргізу күнінен санақ жылының 1 қаңтарына келтірілген соңғы ұлттық санақты жүргізу қорытындылары бойынша алынған деректер негізінде есептеледі, оған жыл сайын туғандар мен Қазақстан Республикасының аумағына немесе өңірлеріне тұрғылықты тұруға келгендер саны қосылады және олардан қайтыс болғандар мен Қазақстан Республикасының аумағынан немесе өңірлерінен тыс тұрғылықты тұруға кеткендер саны шегеріледі.

S.21.2 Зерттеу кезеңділігі

жыл

S.21.3 Алғашқы статистикалық деректерді жинау әдісі (тәсілі)

Деректерді жинау әдісі: халық санағы, ҚР Ішкі істер министрлігі Көші-қон қызметінің кету және келудің қағаз және электронды статистикалық талондары, АХАЖ-дың туу және қайтыс болу туралы қағаз актілері

S.21.4 Алғашқы статистикалық деректердің анықтығы

Алғашқы статистикалық деректердің анықтығын тексеру үшін форматтық-логикалық бақылау қарастырылған. Деректерге талдау жүргізіледі.

S.21.5 Импутация - үлесі/A7

Қолданылмайды

S.21.6 Түзету

Халық саны туралы деректер кеш тіркелулерді ескере отырып нақтыланады.

S.21.6.1 Маусымдық ауытқуларға түзетулер

Қолданылмайды

S.22 Ескерту

Деректердің сапасын қамтамасыз ету жұмыстарын жалғастыру